

## Никогда не забуду о том, кто я и откуда

С чего начинается Родина? Наверное, для одних она начинается с картинки в букваре, для других – с верных товарищей из соседнего двора, для третьих – с песни матери, а для меня Родина начинается с деревни Пелеса, которая маленьким литовским островком затерялась среди белорусских лесов и лугов. Здесь я родилась, здесь сделала первый в жизни шаг, сказала первое слово. Здесь я узнала теплоту, любовь и заботу родных, у меня появились друзья. Здесь я пошла в школу, где меня встретили добрые, умные, талантливые учителя.

Но Родина – это не только родительский дом. Родина - это пожары вечерних закатов, это вековые дубы и липы за околицей, глядя на которые хочется думать о вечном. Это аромат полевых цветов, который приносит покой и умиротворение, это песня соловья в кустах сирени под окном, которая не дает уснуть. И, глядя на все это, сердце отзывается своей песней:

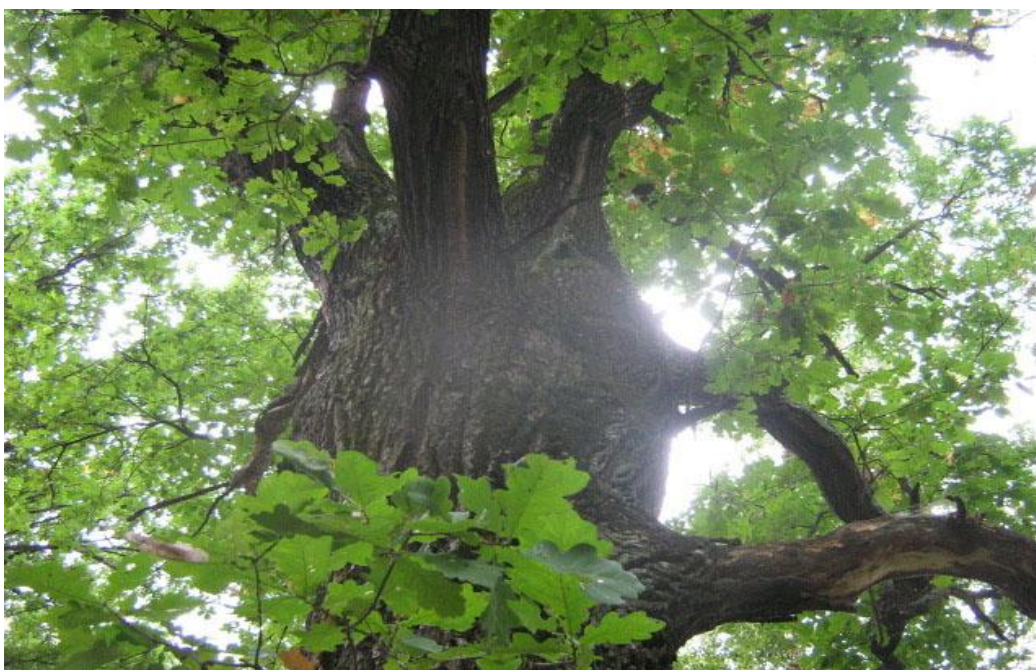
За деревней – поле.	В небе синем-синем
Вот так благодать!	Аист покружит.
Здесь люблю я босой	Средь березок белых
По траве бежать.	Ежик прошуршит.

А кругом так солнечно,

Радостно, тепло.

Это - моя Родина,

Здесь мне хорошо.



Но нельзя гордиться своей малой родиной, не зная ее историю.

Деревня Пелеса живописным уголком расположена недалеко от границы с Литовской Республикой. Большинство проживающего здесь населения - потомки Великого княжества Литовского. Пелеса известна с XV века. Точного происхождения названия деревни никто не знает, есть несколько вариантов. Предполагается, что название, возможно, произошло от одноименной реки, протекающей возле деревни, от определенного вида травы «пелеса» или плесени (лит. *pelėsis*), которой периодически покрывались болота, находящиеся рядом с деревней.

Много исторических испытаний выпало на долю моей маленькой родины. В своё время она была собственностью Юндилы Рачковича, Войтеха Нарбутовича, Николая Михневича.

Около 80% местных жителей составляют этнические литовцы. Здесь чтят национальные традиции и обряды. Свой талант и мастерство они стараются передать нам, своим внукам и правнукам.



А как душевно звучат народные песни старожилков на праздниках и фестивалях, концертах и встречах.



Первое, что бросается в глаза, когда подъезжаешь к нашей деревне, это шпиль почти столетнего костела Святого Линаса, который носит имя второго Папы Римского. Природный камень и кирпич величественно отражают стиль модерна с чертами неоготики



Деревянные скульптуры и кресты гармонично дополняют этот памятник архитектуры.



В 2010 году в деревне Пелеса, между зданиями школы и костела, был открыт памятник князю Великому княжества Литовского Витовту. Скульптура высотой более 6 метров изготовлена из особой породы дуба в технике традиционной литовской национальной резьбы по дереву.



Я еще не знаю, как сложится моя жизнь. Может, получив образование, вернусь в родную деревню, а может, судьба занесет меня далеко от малой родины. Но я твердо уверена в том, что где бы я ни очутилась, в моем сердце всегда будет теплиться чувство счастья единения с малой родиной. Оно, это чувство, никогда не даст забыть место, где я родилась, выросла. Хочется обратиться к своим сверстникам с призывом: никогда не забывать о том, кто мы и откуда, сохранять верность традициям. Ведь пока мы знаем свои корни, чтим своих предков, мы будем существовать как народ, как нация. Утратим корни – потеряем себя, превратимся в безликую серую массу.

Пелеса - моя малая Родина.

Она дочь Беларуси большой.

И хотя её нету на глобусе,

Для меня она стала родной.

Я хочу, чтоб она расцветала,  
Но не только садами - людьми,  
Чтоб детей у сельчан было много,  
Чтоб дома здесь росли, как грибы.

Ты держись, моя малая Родина,  
Расцветай, как весенний сад.  
И клянусь тебе, что уехав,  
Всё равно я вернусь назад!